

ХОЛОДИЛЬНИК ДЛЯ МОЛОКА

РУКОВОДСТВО ПО ЭКСПЛУАТАЦИИ

C2S



СОДЕРЖАНИЕ

1. Правила эксплуатации	01
2. Описание	03
3. Установка	08
4. Приготовление напитков	11
5. Чистка и обслуживание	12
6. Транспортировка	14
7. Устранение неисправностей	14
8. Электрическая схема C2S	15

1. ПРАВИЛА ЭКСПЛУАТАЦИИ

1.1 Правила эксплуатации

- Перед использованием внимательно прочтите руководство по эксплуатации.
- Оборудование предназначено для приготовления различных напитков на основе молока на предприятиях общественного питания, в офисах, гостиницах, мини-маркетах и других подобных заведениях.
- Модель холодильника для молока определяется кофемашинами Hogece Machines серии Y автоматически при подключении. Если вы хотите подключить холодильник к кофемашине другой модели, пожалуйста, обратитесь за помощью в службу поддержки клиентов.
- Оборудование предназначено для работы в помещении и не подходит для работы на открытом воздухе.
- Не пользуйтесь оборудованием, если вы не знакомы с его функциями.
- Не используйте оборудование, если оно не прошло чистку.
- Данное оборудование не предназначено для эксплуатации лицами (включая детей) с ограниченными физическими, сенсорными или умственными способностями, либо лицами, не имеющими достаточного опыта и знаний, пока с ними не было проведено предварительного инструктажа по пользованию устройством лицом, которое ответственно за их безопасность.
- Детям запрещено играть с оборудованием.
- После отключения устройства на несколько дней рекомендуется его полная очистка.

Производитель не несет ответственности за любой ущерб, причиненный в результате неправильного использования оборудования, а также за ошибки при монтаже или чистке, возникшие в результате неправильной эксплуатации.

**ВНИМАНИЕ!**

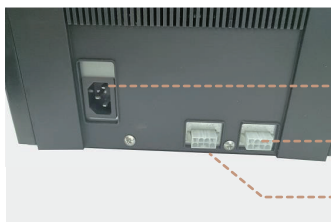
- **ВНИМАНИЕ!** – Повреждённые шнуры питания, электровилки или розетки могут привести к поражению электрическим током.
- **ВНИМАНИЕ!** – Убедитесь, что оборудование и шнур питания не находятся рядом с горячими поверхностями, такими как газовые или электрические плиты, духовки.
- **ВНИМАНИЕ!** – Убедитесь, что шнур питания не пережат и не трётся об острые кромки.
- **ВНИМАНИЕ!** – Пожалуйста, не допускайте контакта сетевого шнура, розетки и самого прибора с водой и другими жидкостями! Все эти части должны быть абсолютно сухими.
- **ВНИМАНИЕ!** – Работы по техническому обслуживанию должны выполняться только уполномоченными лицами с соответствующей квалификацией.
- **ВНИМАНИЕ!** – Избегайте захламления внутри и вокруг оборудования для поддержания хорошей вентиляции.
- **ВНИМАНИЕ!** – Не используйте дополнительных приспособлений или устройств для ускорения процесса разморозки холодильника.
- **ВНИМАНИЕ!** – Не подтверждайте холодильный контур.
- **ВНИМАНИЕ!** – Не используйте никакие дополнительные электрические приборы в камере холодильника.
- **ВНИМАНИЕ!** – Не храните в оборудовании взрывчатые и легковоспламеняющиеся вещества, например, воспламеняющиеся аэрозоли.
- **ВНИМАНИЕ!** – В данном оборудовании используется хладагент R600a и циклопентан, порядок обслуживания должен быть определён заводом-изготовителем и проводиться специально обученным персоналом. Будьте особенно осторожны, возможно возгорание!
- **ВНИМАНИЕ!** – Держите вентиляционные отверстия в корпусе прибора или во встроеной конструкции свободными от препятствий.
- **ВНИМАНИЕ!** – Чистка и обслуживание оборудования не должно производиться детьми без надзора лицом, которое ответственно за их безопасность.
- **ВНИМАНИЕ!** – При повреждении шнура питания он должен быть заменён специально предназначенным для этого шнуром от производителя оборудования или его сервисного агента.
- **ВНИМАНИЕ!** – Следите за тем, чтобы дети, а также лица с ограниченными физическими, сенсорными или умственными способностями, не имели доступа к пластиковым частям упаковки.

2. ОПИСАНИЕ

Ниже приведен полный пример конфигурации. Пожалуйста, обратите внимание, что внешний вид вашего холодильника для молока может отличаться от приведённой здесь конфигурации.



- 1 Отверстие для молочных трубок
- 2 Вентилятор
- 3 Разъём (дополнительный)
- 4 Контейнер для сиропов



Подключение к сети

Подключение к кофемашине

Дополнительный разъём



Закрытие на ключ



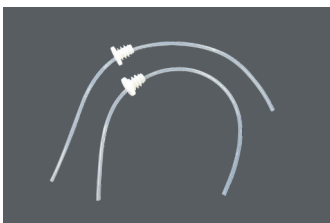
Шнур питания для подключения холодильника к источнику питания



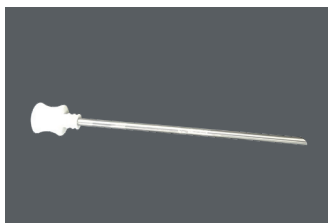
Разъём для подключения холодильника к кофемашине (доступен для одной кофемашины, дополнительный разъём является опциональным)



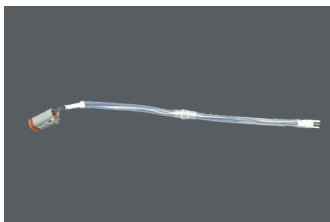
Трубки для подачи сиропа с подсоединением к кофемашине



Трубки для подачи сиропа со стопперами для бутылок



Металлическая молочная трубка



Датчики NTC



Контейнер для молока



Контейнер для сиропов

Материалы и хладагенты

Поверхность внутренних и внешних частей, которые находятся в непосредственном доступе, изготовлены из гальванизированного материала, алюминия или нетоксичного пластика. Хладагент должен использоваться в соответствии с действующими государственными нормативами. Тип хладагента и его необходимое количество указаны в технической таблице с параметрами.



Примечание: В данном оборудовании используется хладагент R600a и циклопентан, порядок обслуживания должен быть определён заводом-изготовителем и проводиться специально обученным персоналом. Будьте особенно осторожны, возможно возгорание!

Инструкции к холодильному оборудованию и льдогенераторам должны содержать следующую информацию:

- **ВНИМАНИЕ!** – При установке прибора следите за тем, чтобы шнур питания не был зажат или повреждён.
- **ВНИМАНИЕ!** – Не размещайте сетевые фильтры или портативные источники питания сзади оборудования.



Берегите окружающую среду и утилизируйте использованное оборудование осознанно! В данном изделии используются хладагент R600a и циклопентан. Не выбрасывайте оборудование вместе с обычным мусором. Пожалуйста, используйте специальные условия для переработки отходов.



Обратитесь в местные органы власти за информацией о доступных системах утилизации. При неправильной утилизации оборудования вредные вещества могут привести к загрязнению окружающей среды.

Инструкции по эксплуатации приборов, в которых используются легковоспламеняющиеся изолирующие агенты, должны содержать информацию об условиях утилизации прибора.

Технические данные

ПАРАМЕТР	ЗНАЧЕНИЕ
Напряжение/Частота	220-240В 50/60Гц
Климатический класс	3,4,5
Номинальный ток	0.5А
Мощность лампы	0.5Вт
Хладагент	R600a/10.8 г
Изолирующий агент	Циклопентан
Контейнер для молока	2 л
Материал контейнера для молока	Пищевой пластик ABS
Хладагент	Без фреона
Испаритель	Ребристый испаритель с воздушным охлаждением
Конденсатор	Конденсатор с проволочной трубкой
Температурный диапазон	Температура в холодильнике 0~4°C
Уровень шума	47дБ
Вес нетто	16 кг

- Климатический класс 3,4,5: Оборудование можно использовать при следующих условиях: при температуре от 25°C до 40°C и влажности от 40% до 60%.
- Поверхности внутренних и внешних частей изготовлены из гальванизированного материала, алюминия или нетоксичного пластика.
- Хладагент должен использоваться в соответствии с действующими государственными нормативами.
- Тип хладагента должен строго соответствовать техническим данным.



В данном изделии используются хладагент R600a и циклопентан. Не выбрасывайте оборудование вместе с обычным мусором. Пожалуйста, используйте специальные условия для переработки отходов.

3. УСТАНОВКА

Место для установки оборудования

- Место установки должно быть сухим и защищённым от попадания воды.
- Устройство должно быть установлено на прочной, ровной и термостойкой поверхности.
- Температура окружающей среды не должна превышать 40°C.
- Напряжение, сила тока и частота подключения к сети должны соответствовать параметрам, указанным на шильдике оборудования.
- При распаковке и транспортировке устройства держите его ровно и при обнаружении каких-либо повреждений обратитесь к поставщику.
- Изделие должно быть установлено в сухом проветриваемом помещении, вдали от источников тепла, таких как радиаторы отопления, тепловые трубки кондиционеров.
- При повреждении шнура питания он должен быть заменён специально предназначенным для этого шнуром от завода-изготовителя или его сервисного агента во избежание опасности для жизни.



1. Вставьте молочную трубку (серая) и трубку для очистки (чёрная) в холодильник



2. Молочную трубку подсоедините к верхнему выходу, для очистки - к нижнему



3. Подключите датчик NTC



4. Молочную трубку подсоедините к металлической трубке, затем вставьте её и датчик в крышку контейнера для молока



5. Поставьте контейнер для молока обратно в камеру холодильника



6. Подсоедините сиропные трубки к помпам для подачи сиропа

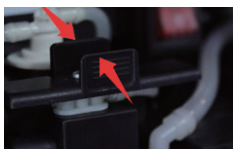


7. Вставьте концы сиропных трубок в боковой разъём в холодильнике

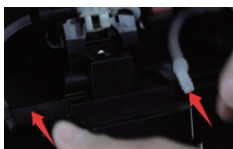


8. Вставьте трубки для подачи сиропа в кофемашину с левой стороны





9. Откройте дисплейную панель, зажмите скобу, как показано на рисунке, и потяните за насадку капучинатора



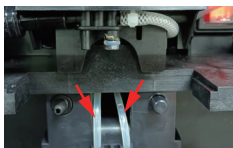
10. Отсоедините молочные трубки от капучинатора



11. Потяните капучинатор на себя



12. Вставьте трубки для подачи сиропа



13. Поставьте трубки для подачи сиропа в положение дозирования



14. Установите капучинатор обратно



15. Подсоедините сиропные трубки со стопперами для бутылок к помпам для подачи сиропов



16. Вставьте концы сиропных трубок со стопперами в бутылки и установите бутылки под углом



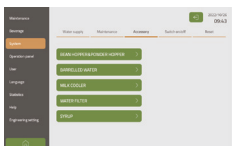
17. Подсоедините кабель к кофемашине



18. Подсоедините кабель к холодильнику для молока (дополнительный разъем опционален)



19. Подключите холодильник к сети



20. Откройте меню кофемашины, выберите «Система-Аксессуары-Холодильник для молока» и установите холодильник в соответствии с инструкциями

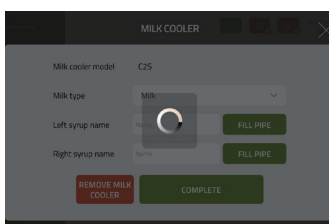


21. Выберите сироп и заполните трубки, прежде чем использовать сиропные помпы для приготовления напитка

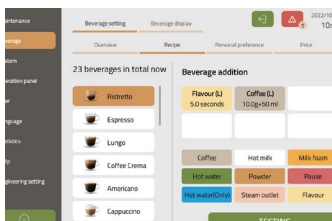
4. ПРИГОТОВЛЕНИЕ НАПИТКОВ



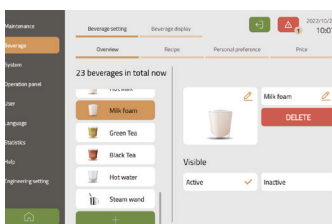
Выберите иконку напитка, например, капучино, чтобы приготовить напиток на основе молока



Перед приготовлением напитка с сиропом выберите «Система-Аксессуары-Холодильник для молока» и нажмите на «Заполнить трубки»



Войдите в «Меню-Напиток-Рецепт» и выберите любой напиток, в который вы хотите добавить сироп, затем выберите «Аромат», перетащите его в рецепт и нажмите «Дегустация», чтобы приготовить напиток с сиропом



Нажмите «+», чтобы выбрать новый напиток, который вы хотите добавить, из всплывающего списка. Измените и укажите название и иконку нового напитка после добавления нового напитка в список меню. Нажмите на новый напиток, чтобы приготовить напиток на основе сиропа.

Регулировка и настройка температуры

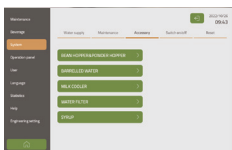
- Нажмите на область экрана, чтобы активировать функцию температуры
- Нажмите °C/°F, чтобы изменить единицу измерения температуры
- Разблокируйте настройки температуры нажатием «+» и «-» одновременно в течение 6 секунд, пока не услышите сигнал
- Нажмите «УСТАНОВИТЬ», затем нажмите «+» или «-», чтобы изменить настройки температуры, и снова нажмите «УСТАНОВИТЬ» для подтверждения
- Функция настройки температуры будет заблокирована, если она не будет активирована в течение 15 секунд
- Диапазон значений температуры по умолчанию составляет 0~4°C

5. ЧИСТКА И ОБСЛУЖИВАНИЕ

- Перед чисткой устройства необходимо отключить питание и вынуть вилку из розетки.
- При отключении питания не тяните за шнур питания с силой.
- При чистке оборудования не используйте острые предметы. Для чистки подходят сухая ткань и нейтральное чистящее средство.
- Чистите конденсатор не реже одного раза в месяц, используя пылесос или щётку для удаления пыли внутри.
- Не мойте прибор непосредственно под струёй воды.
- Перед заменой светодиодной лампы необходимо отключить подачу питания. Замена должна проводиться квалифицированным персоналом или по его инструкциям.
- Техническое обслуживание хладагента должно выполняться персоналом, назначенным производителем, или авторизованным техническим специалистом. Обратите внимание на пожарную безопасность.
- Пожалуйста, утилизируйте старые устройства экологично.
- Перед началом использования функции сиропа заполните трубки.
- Перед проведением технического обслуживания не забудьте проверить, не вышел ли из строя шнур питания, исправны ли комплектующие прибора и не протекает ли хладагент. Рекомендуемая периодичность технического обслуживания - один раз в месяц.
- Если холодильник не использовался в течение длительного времени, отсоедините вилку от сети и проведите чистку внутренней части холодильника.

Конденсат на двери считается нормальным при влажности более 55%.

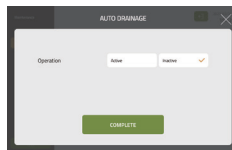
Чистку и техническое обслуживание холодильника необходимо проводить совместно с кофемашинной. За более подробной информацией обращайтесь в службу поддержки клиентов.



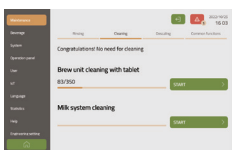
1. Подсоедините холодильник для молока к кофемашине



2. Извлеките резервуар для воды, наполните его свежей водой до отметки максимального уровня, затем установите резервуар обратно



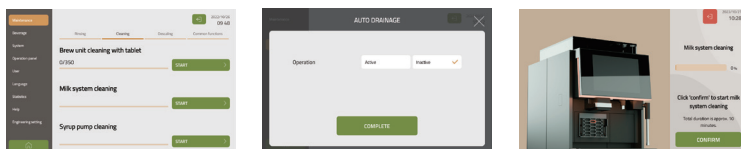
3. Сначала присоедините дренажный шланг к задней панели кофемашины, затем выберите «Меню-Система-Техническое обслуживание-Автодренаж»



4. Выберите «Меню-Техническое обслуживание-Очистка-Очистка молочной системы»



5. Просто следуйте инструкциям на дисплее, общая продолжительность чистки составляет около 10 минут.



6. Выберите «Меню-Техническое обслуживание-Очистка-Очистка сиропной помпы»

7. Присоедините дренажный шланг к задней панели кофемашины, затем выберите «Меню-Система-Техническое обслуживание-Автодренаж»

8. Просто следуйте инструкциям на дисплее, общая продолжительность процедуры составляет около 10 минут.



Во время чистки следите за тем, чтобы все трубки для подачи сиропа и стоперы для бутылок были погружены в чистящую жидкость или горячую воду.



Дренажный шланг необходимо установить вручную, пожалуйста, обратитесь за помощью в службу поддержки клиентов. Если шланг для автодренажа не установлен, мы рекомендуем подставить под носик подачи горячей воды большой сосуд для воды.

6. ТРАНСПОРТИРОВКА

- Сохраните исходную упаковку от холодильника для молока
- Следите, чтобы оборудование размещалось только на строго горизонтальных поверхностях и в строго вертикальном положении
- Перед транспортировкой очистите контейнер для молока и внутреннюю часть камеры холодильника
- Высота штабелируемых упаковок не должна превышать 2.3 м
- Испытание на падение проведено по стандартному протоколу ISTA 2a

7. УСТРАНЕНИЕ НЕИСПРАВНОСТЕЙ

Некоторые распространенные ошибки вы можете проверить самостоятельно, как показано ниже. При возникновении других серьезных проблем обратитесь за помощью в службу поддержки клиентов или к авторизованному специалисту

Отсутствует подключение к сети

- Проверьте, подключён ли холодильник к источнику питания
- Проверьте, исправна ли электрическая цепь
- Проверьте, правильно ли установлен холодильник

Слишком высокая температура

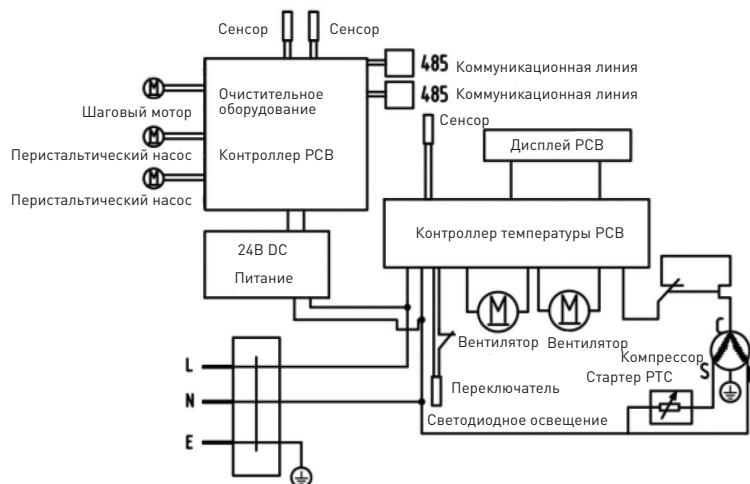
- Проверьте установленную температуру
- Проверьте, хорошо ли закрыта дверца
- Проверьте, нормально ли работает внутренний вентилятор
- Проверьте и очистите конденсатор

Шум

- Проверьте, установлено ли устройство строго горизонтально
- Проверьте, не находится ли холодильник в контакте с другим устройством, которое вызывает вибрацию

В связи с необходимостью постоянного обновления и усовершенствования, возможно, ваш холодильник для молока не соответствует содержанию данного руководства. Однако его можно использовать, так как это не повлияет на работу оборудования. Если у вас возникнут какие-либо вопросы, пожалуйста, обратитесь за помощью в нашу службу поддержки клиентов.

8. ЭЛЕКТРИЧЕСКАЯ СХЕМА C2S





По вопросам поставок в ЕС, Восточную Европу и страны СНГ
info@horeca-machines.com

Please contact **info@horeca-machines.com**
for deliveries to EU, Eastern Europe and CIS

По вопросам поставок в Россию
info@horeca-machines.ru

www.horeca-machines.com