

ХОЛОДИЛЬНИК ДЛЯ МОЛОКА

РУКОВОДСТВО ПО ЭКСПЛУАТАЦИИ

C5/C22



СОДЕРЖАНИЕ

1. Правила эксплуатации	01
2. Описание	04
3. Установка	08
4. Приготовление напитков	09
5. Чистка и обслуживание	10
6. Транспортировка	12
7. Устранение неисправностей	12
8. Электрическая схема C5	13
8. Электрическая схема C22	13

1. ПРАВИЛА ЭКСПЛУАТАЦИИ

1.1 Правила эксплуатации

- Перед использованием внимательно прочтите руководство по эксплуатации.
- Оборудование предназначено для приготовления различных напитков на основе молока на предприятиях общественного питания, в офисах, гостиницах, мини-маркетах и других подобных заведениях.
- Модель холодильника для молока определяется кофемашинами Nogesа Machines серии Y автоматически при подключении. Если вы хотите подключить холодильник к кофемашине другой модели, пожалуйста, обратитесь за помощью в службу поддержки клиентов.
- Оборудование предназначено для работы в помещении и не подходит для работы на открытом воздухе.
- Не пользуйтесь оборудованием, если вы не знакомы с его функциями.
- Не используйте оборудование, если оно не прошло чистку.
- Данное оборудование не предназначено для эксплуатации лицами (включая детей) с ограниченными физическими, сенсорными или умственными способностями, либо лицами, не имеющими достаточного опыта и знаний, пока с ними не было проведено предварительного инструктажа по пользованию устройством лицом, которое ответственно за их безопасность.
- Детям запрещено играть с оборудованием.
- После отключения устройства на несколько дней рекомендуется его полная очистка.

Производитель не несет ответственности за любой ущерб, причинённый в результате неправильного использования оборудования, а также за ошибки при монтаже или чистке, возникшие в результате неправильной эксплуатации.

**ВНИМАНИЕ!**

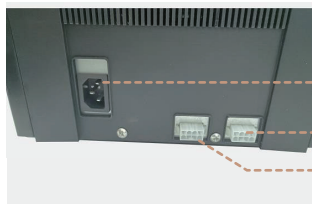
- **ВНИМАНИЕ!** – Повреждённые шнуры питания, электровилки или розетки могут привести к поражению электрическим током.
- **ВНИМАНИЕ!** – Убедитесь, что оборудование и шнур питания не находятся рядом с горячими поверхностями, такими как газовые или электрические плиты, духовки.
- **ВНИМАНИЕ!** – Убедитесь, что шнур питания не пережат и не трётся об острые кромки.
- **ВНИМАНИЕ!** – Пожалуйста, не допускайте контакта сетевого шнура, розетки и самого прибора с водой и другими жидкостями! Все эти части должны быть абсолютно сухими.
- **ВНИМАНИЕ!** – Работы по техническому обслуживанию должны выполняться только уполномоченными лицами с соответствующей квалификацией.
- **ВНИМАНИЕ!** – Избегайте захламления внутри и вокруг оборудования для поддержания хорошей вентиляции.
- **ВНИМАНИЕ!** – Не используйте дополнительных приспособлений или устройств для ускорения процесса разморозки холодильника.
- **ВНИМАНИЕ!** – Не подтверждайте холодильный контур.
- **ВНИМАНИЕ!** – Не используйте никакие дополнительные электрические приборы в камере холодильника.
- **ВНИМАНИЕ!** – Следите за тем, чтобы дети, а также лица с ограниченными физическими, сенсорными или умственными способностями, не имели доступа к пластиковым частям упаковки.

- **ВНИМАНИЕ!** – Не храните в оборудовании взрывчатые и легковоспламеняющиеся вещества, например, воспламеняющиеся аэрозоли.
- **ВНИМАНИЕ!** – В данном оборудовании используется хладагент R600a и циклопентан, порядок обслуживания должен быть определён заводом-изготовителем и проводиться специально обученным персоналом. Будьте особенно осторожны, возможно возгорание!
- **ВНИМАНИЕ!** – Держите вентиляционные отверстия в корпусе прибора или во встроенной конструкции свободными от препятствий.
- **ВНИМАНИЕ!** – Чистка и обслуживание оборудования не должно производиться детьми без надзора лицом, которое ответственно за их безопасность.
- **ВНИМАНИЕ!** – При повреждении шнура питания он должен быть заменён специально предназначенным для этого шнуром от производителя оборудования или его сервисного агента.

2. ОПИСАНИЕ

Ниже приведен полный пример конфигурации. Пожалуйста, обратите внимание, что внешний вид вашего холодильника для молока может отличаться от приведённой здесь конфигурации.





Подключение к сети

Подключение к кофемашине

Дополнительный разъём



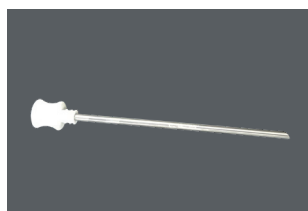
Закрытие на ключ



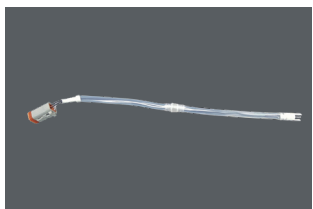
Шнур питания для подключения
холодильника к источнику питания



Разъём для подключения
холодильника к кофемашине
(доступен для одной
кофемашины, дополнительный
разъём является опциональным)



Металлическая молочная трубка
(C22 - 2 шт., C5 - 1 шт.)



Датчики NTC
(C22 - 2 шт., C5 - 1 шт.)



Контейнер для молока

Материалы и хладагенты

Поверхность внутренних и внешних частей, которые находятся в непосредственном доступе, изготовлены из гальванизированного материала, алюминия или нетоксичного пластика. Хладагент должен использоваться в соответствии с действующими государственными нормативами. Тип хладагента и его необходимое количество указаны в технической таблице с параметрами.



Примечание: В данном оборудовании используется хладагент R600a и циклопентан, порядок обслуживания должен быть определён заводом-изготовителем и проводиться специально обученным персоналом. Будьте особенно осторожны, возможно возгорание!

Инструкции к холодильному оборудованию и льдогенераторам должны содержать следующую информацию:

- **ВНИМАНИЕ!** – При установке прибора следите за тем, чтобы шнур питания не был зажат или повреждён.
- **ВНИМАНИЕ!** – Не размещайте сетевые фильтры или портативные источники питания сзади оборудования.



Берегите окружающую среду и утилизируйте использованное оборудование осознанно! В данном изделии используются хладагент R600a и циклопентан. Не выбрасывайте оборудование вместе с обычным мусором. Пожалуйста, используйте специальные условия для переработки отходов.



Обратитесь в местные органы власти за информацией о доступных системах утилизации. При неправильной утилизации оборудования вредные вещества могут привести к загрязнению окружающей среды.

Инструкции по эксплуатации приборов, в которых используются легковоспламеняющиеся изолирующие агенты, должны содержать информацию об условиях утилизации прибора.

Технические данные

ПАРАМЕТР	ЗНАЧЕНИЕ
Напряжение/Частота	220-240В 50/60Гц
Климатический класс	3,4,5
Номинальный ток	0.5А
Мощность лампы	0.5Вт
Хладагент	R600a/10.8 г
Изолирующий агент	Циклопентан
1 контейнер для молока в камере	5 л
2 контейнера для молока в камере	2 л/каждый
Материал контейнера для молока	Пищевой пластик ABS
Хладагент	Без фреона
Испаритель	Ребристый испаритель с воздушным охлаждением
Конденсатор	Конденсатор с проволочной трубкой
Температурный диапазон	Температура в холодильнике 0~4°C
Уровень шума	47дБ
Вес нетто	16 кг

- Климатический класс 3,4,5: Оборудование можно использовать при следующих условиях: при температуре от 25°C до 40°C и влажности от 40% до 60%.
- Поверхности внутренних и внешних частей изготовлены из гальванизированного материала, алюминия или нетоксичного пластика.
- Хладагент должен использоваться в соответствии с действующими государственными нормативами.
- Тип хладагента должен строго соответствовать техническим данным.



В данном изделии используются хладагент R600a и циклопентан. Не выбрасывайте оборудование вместе с обычным мусором. Пожалуйста, используйте специальные условия для переработки отходов.

3. УСТАНОВКА

Место для установки оборудования

- Место установки должно быть сухим и защищённым от попадания воды.
- Устройство должно быть установлено на прочной, ровной и термостойкой поверхности.
- Температура окружающей среды не должна превышать 40°C.
- Напряжение, сила тока и частота подключения к сети должны соответствовать параметрам, указанным на шильдике оборудования.
- При распаковке и транспортировке устройства держите его ровно и при обнаружении каких-либо повреждений обратитесь к поставщику.
- Изделие должно быть установлено в сухом проветриваемом помещении, вдали от источников тепла, таких как радиаторы отопления, тепловые трубки кондиционеров.
- При повреждении шнура питания он должен быть заменён специально предназначенным для этого шнуром от завода-изготовителя или его сервисного агента во избежание опасности для жизни.



1. Вставьте молочную трубку (серая) и трубку для очистки (чёрная) в холодильник



2. Молочную трубку подсоедините к верхнему выходу, для очистки - к нижнему



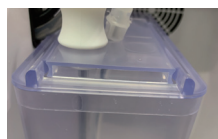
3. Подключите датчик NTC



4. Молочную трубку подсоедините к металлической трубке



5. Вставьте соединённые трубки и датчик в крышку контейнера для молока



6. Поставьте контейнер для молока обратно в камеру холодильника



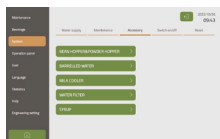
7. Подсоедините кабель к кофемашине



8. Подсоедините кабель к холодильнику для молока (дополнительный разъём опционален)



9. Подключите холодильник для молока к сети



10. Откройте меню кофемашины, выберите «Система-Аксессуары-Холодильник для молока» и установите холодильник в соответствии с инструкциями

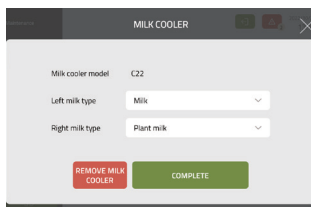


11. Выберите тип молока

4. ПРИГОТОВЛЕНИЕ НАПИТКОВ



Выберите иконку напитка, например, капучино, чтобы приготовить напиток на основе молока



Модель C22 оснащена двумя контейнерами для молока. В модели C5 - один контейнер.

Регулировка и настройка температуры

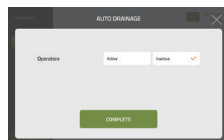
- Нажмите на область экрана, чтобы активировать функцию температуры
- Нажмите °C/°F, чтобы изменить единицу измерения температуры
- Разблокируйте настройки температуры нажатием «+» и «-» одновременно в течение 6 секунд, пока не услышите сигнал
- Нажмите «УСТАНОВИТЬ», затем нажмите «+» или «-», чтобы изменить настройку температуры, и снова нажмите «УСТАНОВИТЬ» для подтверждения
- Функция настройки температуры будет заблокирована, если она не будет активирована в течение 15 секунд
- Диапазон значений температуры по умолчанию составляет 0–4°C

5. ЧИСТКА И ОБСЛУЖИВАНИЕ

- Перед чисткой устройства необходимо отключить питание и вынуть вилку из розетки.
- При отключении питания не тяните за шнур питания с силой.
- При чистке оборудования не используйте острые предметы. Для чистки подходят сухая ткань и нейтральное чистящее средство.
- Чистите конденсатор не реже одного раза в месяц, используя пылесос или щётку для удаления пыли внутри.
- Не мойте прибор непосредственно под струёй воды.
- Перед заменой светодиодной лампы необходимо отключить подачу питания. Замена должна проводиться квалифицированным персоналом или по его инструкции.
- Техническое обслуживание хладагента должно выполняться персоналом, назначенным производителем, или авторизованным техническим специалистом. Обратите внимание на пожарную безопасность.
- Пожалуйста, утилизируйте старые устройства экологично.
- Перед началом использования функции сиропа заполните трубки.
- Перед проведением технического обслуживания не забудьте проверить, не вышел ли из строя шнур питания, исправны ли комплектующие прибора и не протекает ли хладагент. Рекомендуемая периодичность технического обслуживания - один раз в месяц.
- Если холодильник не использовался в течение длительного времени, отсоедините вилку от сети и проведите чистку внутренней части холодильника.

Конденсат на двери считается нормальным при влажности более 55%.

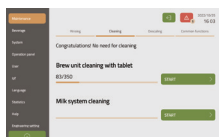
Чистку и техническое обслуживание холодильника необходимо проводить совместно с кофемашиной. За более подробной информацией обращайтесь в службу поддержки клиентов.



1. Подсоедините холодильник для молока к кофемашине

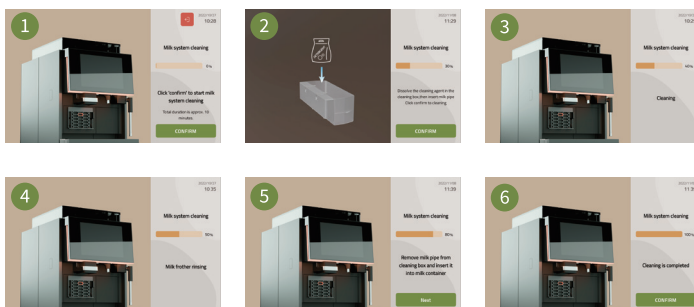
2. Извлеките резервуар для воды, наполните его свежей водой до отметки максимального уровня, затем установите резервуар обратно

3. Сначала присоедините дренажный шланг к задней панели кофемашины, затем выберите «Меню-Система-Техническое обслуживание -Автодренаж»



4. Выберите «Меню-Техническое обслуживание-Очистка-Очистка молочной системы»

5. Просто следуйте инструкциям на дисплее, общая продолжительность чистки составляет около 10 минут.



Процесс чистки и технического обслуживания модели C5 аналогичен модели C22.



Дренажный шланг необходимо установить вручную, пожалуйста, обратитесь за помощью в службу поддержки клиентов. Если шланг для автодренажа не установлен, мы рекомендуем подставить под носик подачи горячей воды большой сосуд для воды.

6. ТРАНСПОРТИРОВКА

- Сохраните исходную упаковку от холодильника для молока
- Следите, чтобы оборудование размещалось только на строго горизонтальных поверхностях и в строго вертикальном положении
- Перед транспортировкой очистите контейнер для молока и внутреннюю часть камеры холодильника
- Высота штабелируемых упаковок не должна превышать 2.3 м
- Испытание на падение проведено по стандартному протоколу ISTA 2a

7. УСТРАНЕНИЕ НЕИСПРАВНОСТЕЙ

Некоторые распространенные ошибки вы можете проверить самостоятельно, как показано ниже. При возникновении других серьёзных проблем обратитесь за помощью в службу поддержки клиентов или к авторизованному специалисту

Отсутствует подключение к сети

- Проверьте, подключён ли холодильник к источнику питания
- Проверьте, исправна ли электрическая цепь
- Проверьте, правильно ли установлен холодильник

Слишком высокая температура

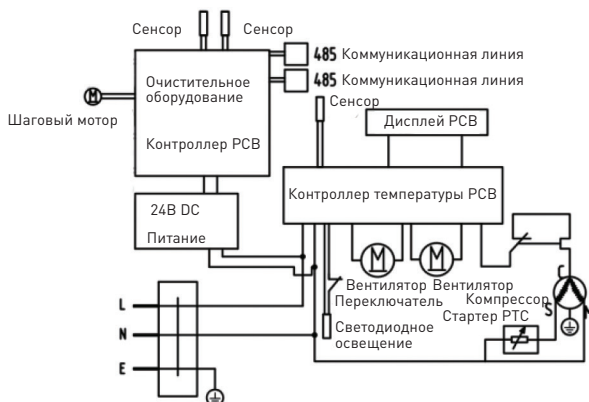
- Проверьте установленную температуру
- Проверьте, хорошо ли закрыта дверца
- Проверьте, нормально ли работает внутренний вентилятор
- Проверьте и очистите конденсатор

Шум

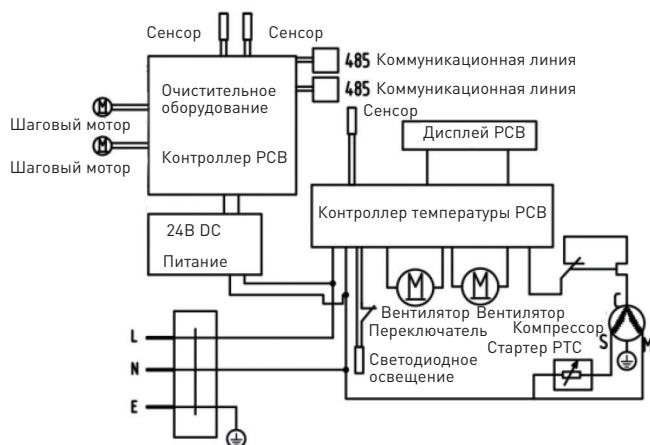
- Проверьте, установлено ли устройство строго горизонтально
- Проверьте, не находится ли холодильник в контакте с другим устройством, которое вызывает вибрацию

В связи с необходимостью постоянного обновления и усовершенствования, возможно, ваш холодильник для молока не соответствует содержанию данного руководства. Однако его можно использовать, так как это не повлияет на работу оборудования. Если у вас возникнут какие-либо вопросы, пожалуйста, обратитесь за помощью в нашу службу поддержки клиентов.

8. ЭЛЕКТРИЧЕСКАЯ СХЕМА C5



9. ЭЛЕКТРИЧЕСКАЯ СХЕМА C22





По вопросам поставок в ЕС, Восточную Европу и страны СНГ
info@horeca-machines.com

Please contact **info@horeca-machines.com**
for deliveries to EU, Eastern Europe and CIS

По вопросам поставок в Россию
info@horeca-machines.ru

www.horeca-machines.com